

한양대학교 ERICA 산학협력단지 입주기업 수시모집 공고

한양대학교 ERICA 캠퍼스혁신파크사업단은 교육부 「대학 산학협력단지 조성지원사업」을 통해 대학 내에 산학연협력 생태계 조성을 추진하고 있습니다. 이에 한양대학교 ERICA 산학협력단지에 입주할 기업 및 연구소를 다음과 같이 모집하오니 많은 신청 바랍니다.

2026년 05월 04일

한양대학교 ERICA 캠퍼스혁신파크사업단장

I. 모집 개요

□ 배경 및 목적

- 산학연협력 활동이 가능한 기업 유치로 대학과 기업, 지역사회가 동반 성장 가능한 산학연협력 생태계 조성
- 한양대학교 ERICA 캠퍼스혁신파크 산학연혁신허브(HUB동) 준공 완료 후 HUB동으로 이전할 기업을 우선 모집하여 성장을 지원

□ 모집기간 : '26.05.04.(월) ~ '26.05.17.(일)

□ 모집조건

- 모집대상 : 입주기업 모집 공고일('26.05.04.) 기준 ①입주자격을 충족하는 ②창업기업(BI) 또는 ③성장기업(Post-BI)

구 분	세부내용
①입주자격	◦ 「산업집적활성화 및 공장설립에 관한 법률」 제28조의5, 동법 시행령 제6조, 제36조의4에 의한 입주자격을 갖추고 별도로 정한 입주업종을 영위하는 자* *한국표준산업분류, 사업자등록증 등을 기준으로 자격충족 여부 판단함
②창업기업(BI)	◦ 「중소기업창업 지원법」 제2조에 따라 중소기업을 창업하여 사업을 개시한 날부터 공고일('25.12.02.) 현재 만 7년이 지나지 아니한 기업
③성장기업(Post-BI)	◦ 「중소기업창업 지원법」 제2조에 따라 중소기업을 창업하여 사업을 개시한 날부터 공고일('25.12.02.) 현재 만 7년이 지난 기업

• 입주가능업종(총 18개 업종)

구 분	한국표준산업분류(중분류)
첨단제조산업	<ul style="list-style-type: none"> ◦ (C20) 화학 물질 및 화학제품 제조업 ; 의약품 제외 ◦ (C21) 의료용 물질 및 의약품 제조업 ◦ (C26) 전자 부품, 컴퓨터, 영상, 음향 및 통신장비 제조업 ◦ (C27) 의료, 정밀, 광학 기기 및 시계 제조업 ◦ (C28) 전기장비 제조업 ◦ (C29) 기타 기계 및 장비 제조업 ◦ (C30) 자동차 및 트레일러 제조업 ◦ (C31) 기타 운송장비 제조업
첨단연구산업	<ul style="list-style-type: none"> ◦ (J58) 출판업 ◦ (J59) 영상·오디오 기록물 제작 및 배급업 ◦ (J62) 컴퓨터 프로그래밍, 시스템 통합 및 관리업 ◦ (J63) 정보서비스업 ◦ (M70) 연구개발업 ◦ (M71) 전문 서비스업 ◦ (M72) 건축 기술, 엔지니어링 및 기타 과학기술 서비스업 ◦ (M73) 기타 전문, 과학 및 기술 서비스업 ◦ (N75) 사업 지원 서비스업 ◦ (P85) 교육 서비스업

【 제외대상 】 유치업종 중 아래와 같은 시설·공장은 입주 제한함

- 「대기환경보전법」제2조제9호에 따른 특정대기유해물질을 배출하는 대기오염물질배출시설
- 「대기환경보전법」제2조제11호에 따른 대기오염물질배출시설을 설치하는 공장으로서 같은 법 시행령 별표1의3의 1종 사업장부터 4종 사업장까지에 해당하는 공장
(다만, 같은 법 시행규칙 [별표3](대기오염물질배출시설) 중 폐수·폐기물처리시설 및 보일러·흡수식 냉·온수기시설에 한해 허용)
- 「물환경보전법」제2조제8호에 따른 특정수질유해물질을 배출하는 폐수배출시설
(다만, 「물환경보전법」시행규칙 [별표13](수질오염물질의 배출허용기준)의 물질 중, 「하수도법」시행규칙 [별표1](공공하수처리시설 방류수수질기준)에서 정하는 물질(BOD, COD, SS, T-N, T-P, 총대장균군수)의 경우, 「물환경보전법」시행규칙 [별표13] 제1호 다목 규정에 따라 '나' 지역 기준으로 그 외 물질은 '가' 지역 기준 이내로 1차 처리 후 연계 처리하거나 전량 위탁 처리하는 업체에 한해 허용)
- 「약취방취법」시행규칙 제3조에 따른 약취배출시설
- 「화학물질관리법」에 따른 유해화학물질 또는 폐기물관리법에 지정폐기물을 제조, 보관·저장하는 공장

□ 모집규모 : 총 3개사 내외

• 모집공간 정보

구 분	세부사항	공용공간
산학협력관 (2층)	<ul style="list-style-type: none"> ◦ 단독형 ◦ 30평형 1개실 	<ul style="list-style-type: none"> ◦ 코워킹스페이스(1층) ◦ 교육실/화상회의실(1층) ◦ 화상회의실(3층) ◦ 회의실(3층)
ERICA 컨벤션센터 (8층)	<ul style="list-style-type: none"> ◦ 단독형 ◦ (8층) 16평형 2개실 	<ul style="list-style-type: none"> ◦ 회의실(6층) ◦ 회의실(7층) ◦ 휴게실(7층)

※ 공간별 평면도 및 공용공간 이미지는 붙임1 참조

II. 입주조건

□ 입주자 부담금

구 분	보증금 (임대료+관리비)	임대료 (부가세 별도)	관리비 (부가세 별도)	비고
산학협력관 (5층)	◦ 6개월분	◦ 20,600원/평	◦ 15,450원/평	◦ 인터넷전용선, 전기료, 전화요금, 냉·난방비 개별 납부
ERICA 컨벤션센터 (8층)	◦ 6개월분	◦ 20,600원/평	◦ 15,450원/평	

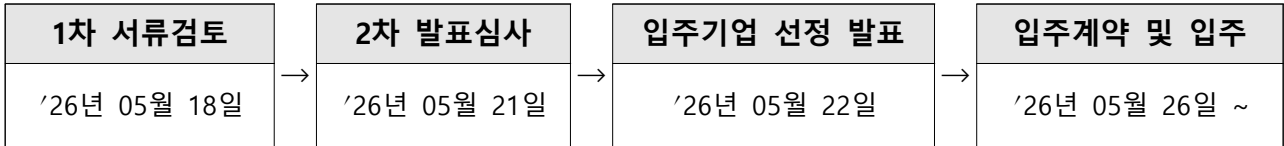
※ 입주자 부담금 세부사항 및 지원내용은 각각 붙임2, 붙임3 참조

□ 임대기간

- 최초 계약일로부터 1년 임대차계약을 체결하며, 입주기업 성과에 따라 계약만료시점에 연장심사를 통해 1년 단위로 계약 연장

Ⅲ. 선정절차 및 기준

□ 심사 절차



□ 입주심사평가

- 캠퍼스혁신과크사업단에서 구성한 입주심사위원회를 통한 평가 진행
- 서류와 대면 발표평가를 실시하며, 대면 발표평가 일정은 추후별도 공지

□ 선정기준 : 평균점수 70점 이상 중 고득점순으로 선정

평가요소		평가항목	배점
기업현황		◦ 매출액, 매출액 증가율, 영업이익률, 부채비율	10
기술력		◦ 연구개발 투자 비중	10
		◦ 지식재산권 보유현황	10
소계			30
사업 계획서	사업제안 내용	◦ 사업의 목표 및 내용 ◦ 사업제안의 실현 구체성 및 적절성	20
	잠재사업성	◦ 관련 시장의 성장성 ◦ 비즈니스 모델의 차별화	10
	산학협력력	◦ 교내연구자와 구체적인 기술매칭 및 연구매칭 여부 ◦ 산학협력활동 실적 및 산학협력계획	30
	고용계획	◦ 고용 유발 가능성 ◦ 예상고용 직종 및 인원수	10
소계			70
총계			100

IV. 신청 및 제출 서류

□ 신청방법 : 이메일 신청(ericcdanji@hanyang.ac.kr)

□ 제출 서류

- 모든 발급서류는 공고일 이후 발급분으로 제출

구분	번호	서류목록	부수	비고
공통 서류	1	입주신청서	1부	붙임 서식 사용하여 전자문서로 제출
	2	사업계획서 요약서	1부	
	3	개인정보 수집 및 이용 동의서	1부	
	4	법인등기부등본(법인) 또는 주민등록표등본(개인)	1부	주민등록표등본은 상세 발급분으로 제출
	5	사업자등록증	1부	-
	6	국세·지방세 완납증명서	각 1부	-
	7	최근 3개년 재무상태표	1부	국세청 「표준재무제표증명원」 등 증빙서류 첨부
	8	사업계획서	1부	작성요령 참고하여 전자문서로 제출
추가 서류	9	각종 인증 및 지식재산 증빙서류	1부	제출서류 서식 파일 참고

※ 모든 서류는 전자문서로 제출하며, 필요 시 원본 제출을 요청할 수 있음

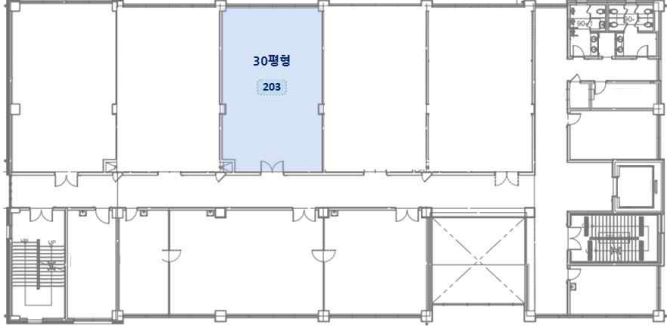
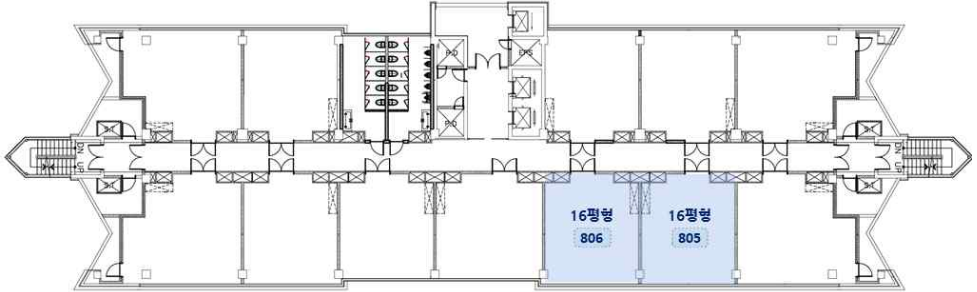
□ 문의처 : 한양대학교 ERICA 캠퍼스혁신파크사업단 기업지원팀

연락처	이메일	비고
031-400-4934	jiho79@hanyang.ac.kr	입주신청 및 기타문의

V. 유의사항

- 제출된 서류는 반환하지 않으며, 공고문에 위배 되거나 신청서의 내용을 허위 기재·누락한 경우에는 선정 취소, 참여제한 등의 제재 조치를 받을 수 있음
- 본 공고의 접수 절차를 따르지 않을 경우 입주 신청이 불인정 될 수 있음
- 필요한 모든 제출서류는 온라인으로 접수받으며, 제출서류에 허위 사항이 발견될 경우 계약을 취소할 수 있음
- 본 공고를 통해 선정된 기업은 한양대학교 ERICA 캠퍼스혁신파크 산학연혁신허브(HUB동) 준공 완료 시 HUB동 입주신청을 진행하여야 하며, HUB동 입주기업으로 선정 시 사업장을 이전하여야 함 (HUB동 이전 일정은 운영부서(기업지원팀)와 협의하여 진행)
- 여러 기업에서 동일한 공간에 입주를 희망할 경우 고득점 순으로 공간을 배정 함
- 공유형오피스에 입주한 기업 중 별도의 사업장을 보유하고 있는 경우, 해당 사업장(공유형오피스)을 지점 및 종사업장 등으로 반드시 등록하여야 함

[붙임1] 공간별 평면도 및 공용공간

입주공간	평면도 및 공간규모
<p>산학협력관 (2층, 단독형)</p>	
<p>ERICA 컨벤션센터 (8층, 단독형)</p>	

공용공간	세부내용	
<p>산학협력관</p>	<p>1층</p>	<ul style="list-style-type: none"> ◦ Knowledge Zone, 교육실(화상회의실)
	<p>3층</p>	<ul style="list-style-type: none"> ◦ 화상회의실, 회의실



공유형 오피스(24석)



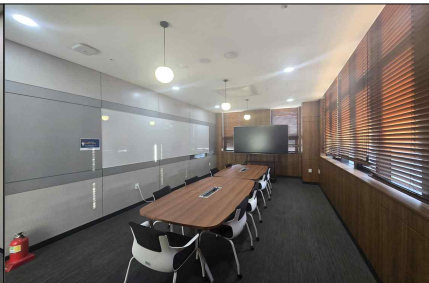
Knowledge Zone(회의/휴게/네트워킹)



교육실(화상회의실)



화상회의실



회의실

공용공간		세부내용
ERICA 컨벤션센터	6층	◦ 회의실
	7층	◦ 회의실, 휴게실



회의실(6층)



회의실(7층)



휴게실

[붙임2] 입주자 부담금 세부사항

구 분	입주자 부담금 세부사항				
ERICA 컨벤션센터	<ul style="list-style-type: none"> ◦ 계약면적 기준, 임대료 및 관리비 납부 : 36,050원/평 (임대료 20,600원/평, 관리비 15,450/평, 부가세 별도) ◦ 전화요금, 인터넷전용선, 전기료 및 가스사용료 개별납부 ◦ 입주보증금(관리비+임대료) 6개월분 납부 				
	구분	17평형		20평형	
	계약면적	75.9㎡	23.0평	92.6㎡	28.0평
	전용비율	72%			
	월 임대료	473,800원		576,800원	
	월 관리비	355,350원		432,600원	
	월 납부액 (부가세별도)	829,150원		1,009,400원	
	※ 입주기업 계약 체결 시, 실별 도면면적으로 기준하여 계약(임대료 및 관리비 산정) 예정				

[붙임3] 한양대학교 ERICA 산학협력단지 입주기업 지원사항

□ 기업지원공간

구 분		공간명	비고
ERICA 컨벤션센터	6층	화상회의실	◦ 입주기업 회의 및 휴게 공간
	7층	화상회의실/휴게실	

□ 입주기업 지원 프로그램

- 대학 산학협력단지 조성지원사업 지원 프로그램

구분	세부 내용	비고
R&BD 지원	◦ 공동연구과제 지원	심사 후 차등지원
	◦ 기술사업화(시제품제작, 시험/인증, 마케팅 등) 지원	
	◦ 전시회 참가 지원	
기업역량강화 지원	◦ 재직자 교육 지원	-
	◦ 애로사항 발굴 및 해결 지원(액셀러레이터 데이, 기술/경영지도 등)	
인프라 지원	◦ 연구 장비 활용 지원	-
	◦ 기업지원공간 제공(회의실/휴게실 등)	

• 경기안산 강소연구개발특구 지원 프로그램

- 한양대학교 ERICA는 경기안산 강소연구개발특구로 지정되어 있어, 경기안산 강소연구개발특구의 R&D 예산을 지원받을 수 있음
- 특구 내 입주기업 혜택

구분	주요제도 내용	세제혜택
연구소기업	◦ 공공연구기관의 기술을 직접 사업화하기 위한 목적으로 자본금의 20% 이상을 출자하여 특구법에 따라 설립요건을 갖춰 특구 안에 설립한 기업	◦ 법인세 3년간 100%, 이후 2년간 50% 감면 ◦ 취득세 면제, 재산세 7년간 100%, 3년간 50% 감면
첨단기술기업	◦ 특구 내 입주기업 중 정보통신기술 등 기술집약도가 높고 기술혁신 속도가 빠른 기술분야의 제품을 생산판매하는 기업으로 특구법에 따라 일정 요건을 갖춰 지정받은 기업	

- 특구 내 입주기업 지원 프로그램

구분	세부 내용	비고
기술이전 사업화	◦ 공공기술을 이전받아 사업화를 추진하는 기업에 R&BD 과제를 통한 기술 타당성 검증, 시험·분석·평가, 기술패키징, 시제품 개발, 양산기술 개발, 마케팅 기획 등 사업화 전주기 지원	상반기 모집
이노테크 발굴 및 육성	◦ 초기(예비) 창업기업을 대상으로 사업화 자금지원과 체계적인 창업 성장 프로그램 지원	상/하반기
이노테크 기업 육성	◦ 기업 수요 기반 투자역량강화, 사업화 전략 수립, 기술 권리성 강화, PoC 실증 및 Scale-Up을 위한 시험 분석·인증, 시제품 제작 지원	상/하반기